

SKYDDSREGLER

på Ringhals



VATTENFALL

Innehåll

Ansvar och Våra värderingar	3
Tillträde.....	4-5
Informationssäkerhet.....	6
Larm, utrymning och första hjälpen	7
Allmänna ordningsregler.....	8
Riskbedömning.....	9
Felförebyggande arbetsmetoder.....	10
Arbetsmiljö	11-12
Arbetsutrustning.....	13
Yttre miljö.....	14
Kemiska produkter	15
Teknisk märkning för kemiska produkter.....	16
Avfall och källsortering.....	17
Farligt gods inklusive radioaktivt material.....	18
Brandsäkerhet.....	19
Strålskydd	21
Kontrollerat område.....	22-23

Skyddsregler på Ringhals

Detta är en kort sammanställning av gällande, regler och rutiner som finns beskrivna i Ringhals ledningssystem.

Skyddsregler på Ringhals vänder sig till leverantörer som ska utföra arbete vid Ringhals AB. Leverantören ansvarar för att informera aktuell personal med innehållet i detta material.

Ringhals är ett skyddsobjekt. All personal är skyldiga att följa anvisningar via skyltar och tillsägelser från skyddsvakter. Skyddsvakten har befogenhet enligt skyddslagen att utföra behörighetskontroll, avvisa, avlägsna eller tillfälligt omhändertaga person eller ta föremål i beslag vid brott mot skyddslagen och vid behov utföra kroppsvisitationer inklusive kontroll av väskor.

Din kontaktperson på Ringhals kan hjälpa till vid frågor.

Via <https://karnkraft.vattenfall.se/ringhals> finns mer information och blanketter tillgängliga.

Ansvar

Utöver vad som förskrivs i gällande svenska lagar, förordningar och av myndigheter utfärdade föreskrifter, skall all personal följa direktiv, instruktioner och anvisningar. De lagar, föreskrifter och krav som gäller för verksamheten finns beskrivna i Ringhals styrande dokument.

Företag som anlitas är skyldiga att följa Ringhals regler. Om företag eller deras anställda bryter mot gällande bestämmelser anses detta vara ett kontraktsbrott.

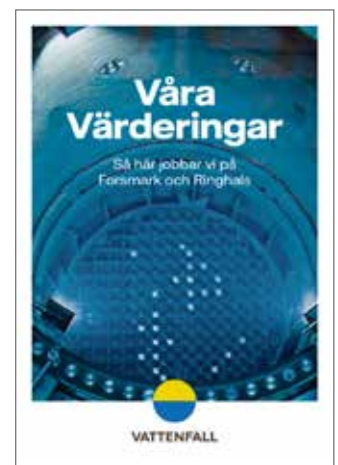
Ansvarig chef ska vidta nödvändiga åtgärder om underställd personal inte följer Ringhals säkerhets- och skyddsregler.

Ringhals är samordningsansvariga och utpekade personer finns namngivna för respektive områden vid entréerna.

Våra värderingar

Inom Vattenfall arbetar vi utifrån 'Våra värderingar': fyra ord som vägleder oss i det dagliga arbetet och som du som entreprenör förväntas följa. I foldern "Våra värderingar" kan du läsa mer.

- **Aktiv** – Jag håller vad jag lovar, jag förenklar och förbättrar och jag bidrar till vårt syfte.
- **Öppen** – Jag engagerar mig i våra kunder & intressenter, jag samarbetar för att göra skillnad och jag agerar på feedback.
- **Positiv** – Jag hittar lösningar, jag agerar affärsmässigt och jag uppmuntrar andra.
- **Säker** – Jag agerar på ett säkert sätt, jag bryr mig och jag säger till.



Tillträde

Tillträde och intyg

För att komma in och arbeta på Ringhals behövs en föranmälan av din kontaktperson och ett antal intyg samt utbildningar. Inhyrande arbetsledning kan svara på vilken utbildning som behövs i det aktuella fallet. Frågor rörande tillträdesutbildningar samt bokning av "Strålskydd i praktiken" görs hos tillträdesservice. Intyg från genomförda utbildningar ska skickas/lämnas till tillträdesservice.

Intyg:

- Drogtest
- Säkerhetsprövning
- Registerkontroll
- Skydd- och säkerhetsutbildning
- Security Clearance (utländsk personal)

För dig som ska arbeta på kontrollerad sida krävs också:

- Tjänstbarhetsintyg (fd läkarintyg)
- Strålskydd i Praktiken – grund (utbildning)
- Yrkeskod (fås av tillträdesansvarig)
- Dosredovisning för icke svensk medborgare

Säkerhetsprövning

- Att personen inte står under åtal eller har allvarlig kriminell belastning
- Att personen inte har missbruksproblem eller allvarliga ekonomiska problem
- Att betyg och intyg verifierar pålitlighet under de senaste 3 åren samt att via referenser kontrollera ovanstående
- Att personen blivit godkänd i en säkerhetsprövningsintervju

Registerkontroll

Säkerhetsprövningen kompletteras med en registerkontroll för personal som ska ha tillträde till säkerhets-känsliga områden eller uppgifter.

Registerkontroll initieras av Ringhals och skickas till kontrollerande myndighet.

Säkerhetsprövning och registerkontroll som är genomförd och godkänd på andra kärnkraftverk gäller inte på Ringhals.

Samtycke för registerkontroll ska godkännas av sökande.

Intyg från säkerhetsprövning och registerkontroll ska vara Ringhals tillhanda minst 6 veckor före planerat tillträdesdatum. Till dessa ska utdrag ur folkbokföringsregistret alt kopia på pass bifogas för att styrka nationalitet på personen.

För utländsk personal ska "Security Clearance" intyg bifogas. Intyget ersätter intyg om säkerhetsprövning. Även ett utdrag från hemlandets belastningsregister ska bifogas. Registerutdraget ska vara utfärdat av landets polismyndighet eller motsvarande. Intyget ska vara skrivet på svenska eller engelska. Vid översättning från främmande språk ska översättningen vara vidimerad. Till detta ska även en passkopia bifogas.

Leverantören ska kontakta utsedd tillträdesansvarig i alla ärenden som rör tillträde av person och fordon samt in- och utförelse av gods och utrustning.

SUA

(Säkerhetsskyddad upphandling)

Vid bedömt behov av SUA-avtal ska ledning (VD och Säkerhetsskyddschef/Säkerhetsskyddsansvarig) för företag och berörda personer uppfylla nedanstående krav.

- Aktiv registerkontroll för aktuellt uppdrag
- Säkerhetsprövning
- Webbutbildning "Säkerhetsskydd", "Fysiskt skydd" och "Informations-säkerhet"
- Sekretessförbindelse

Säkerhetskontroll

All personal, allt gods och fordon ska genomgå säkerhetskontroll före tillträde och införseltillstånd ges till bevakat område. Följande föremål får inte tas med in.

- Stickvapen
- Sprängämnen
- Kamera får endast tas med om det finns fototillstånd
- Upp till 2 L kemikalier får tas med i personsäkerhetskontrollen om de är godkända och har teknisk märkning

Gods som ska till bevakat område ska genomgå godssäkerhetskontroll. Godset ska ha en fraktsedel eller plocklista som klart och tydligt beskriver innehåll. Godset ska vara uppmärkt med avsändare och mottagare och dess kontaktuppgifter.

Dosredovisning inför arbete på kontrollerade områden

Inhyrd/entreprenör ska visa upp dokumentation om erhållna stråldoser under innevarande kalenderår.

- För svenska medborgare som deltagit i radiologiskt arbete på någon av de svenska kärntekniska anläggningar finns dessa uppgifter i CDIS. Andra doser ska redovisas på särskild blankett "Dosrapport" underskriven av personens arbetsgivare
- Utländsk personal ska som minst redovisa uppgifterna på blankett "Dose report" som nås via <https://karnkraft.vattenfall.se/ringhals>

Yrkeskod

Alla personer som har tillträde till Ringhals AB ska tilldelas en yrkeskod. Val av yrkeskod baseras på yrkeskategori eller huvudsakliga arbetsuppgifter. Ringhals yrkeskoder används vid dossammansättning och ingår i årsrapportering till SSM.

Fordon

Privata fordon parkeras utanför Ringhals industriområde. Parkering får endast ske på anvisade platser.

Vid inpassage av fordon krävs fordonskontroll av skyddsvakt som godkänner om fordonet får tas in på området. För personal som saknar godkända tillträdeshandlingar ska skyddsvakt lotsa fordonet inne på Ringhals område.

Återlämning av handlingar

Alla tillträdeshandlingar och TL dosimeter ska återlämnas vid uppdragets slut.

Inre säkerhet

Alla som medges tillträde bidrar till säkerhetsarbetet och rapporterar iakttagelser av betydelse för säkerheten till arbetsledningen, kontaktperson, till skyddsvakt.

Passerkort ska alltid bäras synligt.

Vid all fotografering och filmning på Ringhals krävs fototillstånd. För samtlig personal gäller förbud att fotografera och filma med mobilkamera innanför industristaketet.

Var och en är ansvariga för sina tillhörigheter och ska tillse att de förvaras på ett betryggande sätt.



Frågor? E-posta din fråga till oss: registerkontroll.ringhals@vattenfall.com



Informationssäkerhet

Informationssäkerhet handlar om att skydda information och förhindra att information kommer i orätta händer, förvanskas, görs otillgänglig eller förstörs. Entreprenörer på Ringhals har ansvar att känna till hur Ringhals information ska hanteras på ett säkert, korrekt och ansvarsfullt sätt.

Informationssäkerhet omfattar information:

- fysisk ex. dokument, ritningar
- lagrad/digital i IT-miljö eller styrsystem i anläggning (OT)
- i mejl eller post
- som delas, visas på film eller foto ex. fysiskt eller Teams
- som yttras i en konversation

Sekretess och informationshantering

All information som hanteras på Ringhals klassificeras och delas in i sekretessklasser, beroende på dess skyddsvärde. Skyddsvärd information får endast delas med behöriga personer och ska hanteras enligt Ringhals instruktioner.

Säkerhet

Ingen information får lagras på privata eller icke Ringhals/Vattenfall enheter utan godkännande.

Endast godkända enheter får användas för att ansluta till Ringhals IT/OT-miljö.

Ringhals information får endast lagras och hanteras i system/applikationer som godkänts av Ringhals.

Åtkomst och behörighet

Åtkomst till system och data ges endast utifrån arbetsuppgifter och minimeras enligt principen om minsta privilegium, need-to-know principen.

Alla åtkomster loggas och granskas regelbundet.

E-post

Var försiktig med att öppna bifogade filer från okända avsändare och skyddsvärd information ska inte skickas utan att den är krypterad.

Incidentrapportering

Alla misstänkta säkerhetsincidenter ska rapporteras omedelbart.

Avslut av uppdrag

Vid uppdragets slut ska all åtkomst till system och data omedelbart avslutas.

Allt material som tillhör Ringhals ska återlämnas eller raderas enligt instruktion.

Sekretess gäller även efter uppdragets avslut.

Sekretessklasser

C1-Public	öppen information, dvs. alla får ta del av informationen.
C2-Internal	intern information som kan delas med de som arbetar på Ringhals och Vattenfall.
C3-Restricted	intern Ringhals information som ska behörighetsbegränsas ex. anläggningsinformation.
C4-Strictly Confidential	information är mycket känslig avsedd för ett fåtal individer.
NSI-Restricted/Confidential	information som omfattas av säkerhetsskyddslagen med mycket högt skyddsvärde.

Dokumentation som innehåller information om anläggningarna klassas som lägst C3-Restricted och dessa ska hållas under uppsikt vid användning eller inlästa.

Larm, utrymning och första hjälpen

Olycksfall och första hjälpen utrustning

Förbandsmaterial finns i anslutning till varje trappschakt samt hos skyddsgruppen.

Flera hjärtstartare finns utplacerade på Ringhals område. Placering finns markerade på områdeskartan på Ringhals intranät. Hjärtstartare ingår även i utrustningen för Ringhals interna räddningstjänst.

Ringhals interna räddningsstyrka ska alltid larmas till skadeplatsen vid allvarliga händelser och finns tillgänglig hela dygnet.

Larmnummer (I händelse av olycksfall och brand)

På alla telefoner RING: **0340 - 78 58 99**

På interntelefon RING: **3333**

(Ringhals bevakningscentral).

På extern mobiltelefon ring **112**.

Larmning sker då via länsalarmeringscentralen i Halmstad.

Viktigt att ange att man befinner sig på Ringhals.

Platskännedom

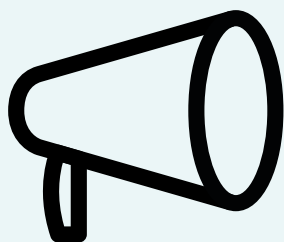
Arbetsledningen eller beställarens tillträdesansvarig är skyldig att tillse att egen och inhyrd personal har kännedom om arbetsplatsen samt känner till larmsystem, utrymningsvägar och samlingsplatser.

Samlingsplatser

Vid larmsignal "Omedelbar fara" och "Viktigt meddelande" samlas personalen på samlingsplatserna:

- 1P Entrén
- 2P Lunchrum
- 4P Matsal Forellen
- RG 25 Restaurang Kantarellen
- RG22 Inaktiv verkstad
- RG 54 Ringhallen
- RG 82 Videbergsborg 2

Vid brandlarm ska byggnaden utrymmas och personalen ska gå till samlingsplats.



Larmsignaler

Omedelbar fara



0,5 sek pulserande ljud i högst 60 sek.

Utlöses vid utrymningsbehov. Uppsök samlingsplats. Invänta vidare information via högtalare.

Viktigt meddelande



Signal 7 sek, uppehåll 14 sek.

Utlöses vid haverilarm. Gå inomhus, uppsök samlingsplats. Information kommer på Lokalradion, via högtalare eller högtalarbilar.

Faran över



Utdragen signal, ca 30 sek.

Skyltar, visande gällande larmtyper, finns uppsatta på ett flertal platser i anläggningen, t ex på anslagstavlor, i slussar och hissar.

Allmänna ordningsregler

Alkohol och drogpolicy

- Ringhals accepterar inte att du kommer till jobbet drog- eller alkoholpåverkad
- Införsel av alkohol och droger är förbjudet
- Oannonserade kontroller utförs

Rökning

Rökning är endast tillåten på anvisade platser.

Inkluderande arbetsplats

Ringhals är en inkluderande arbetsplats med en arbetsmiljö fri från alla typer av kränkande särbehandling.

Vi som arbetar på Ringhals har ett gemensamt ansvar för att inte någon utsätts för trakasserier.

Ordning och reda

Arbetstagare är ansvariga för att hålla ordning och reda på arbetsplatsen för att inte äventyra drift och strålsäkerhet eller orsaka arbetsolyckor.

Renhet i system - FME

FME innebär att arbeta förbyggande och därmed säkerställa att våra system är rena från trasor, spånor med mera. Smuts på fel ställen kan orsaka stor skada.

Främmande föremål som kommer in i system och kemiska produkter som hamnar i eller utanpå system kan ställa till med mycket stora skador, till exempel bränsleskador, korrosion och förhöjda doser till personalen.

Tänk på att:

- Hålla god ordning och reda på din arbetsplats
- Använd FME-skydd (till exempel till öppna el/relärumsskåp, brytare och öppna rörändar)
- Säkra utrustning och verktyg som kan tappas
- Det är mänskligt att fela - rapportera direkt om du tappar något i ett system!
- Det är ditt ansvar att märka om du saknar något

Klarplast ska undvikas på kontrollerat område och är förbjudet på FME hög risk områden. Personligt buren utrustning som glasögon, dosimeter, klockor m.m. är undantagen detta generella förbud, förutom inom skyltade renhetsområden (FME).

Är du osäker? Prata med din arbetsledare!

Användning av radiosändare och mobiltelefoner

Generellt förbud för användning av radiosändare och mobiltelefoner gäller i driftbyggnader på bevakat område p.g.a. av störningsrisker på elektronisk utrustning. Undantag för viss utrustning kan beviljas genom dispens.

Mobiltelefoner som är godkända av Ringhals och knutna till Ringhalsbunden leverantör får användas.

Radiografering - Röntgen

Företag som använder strålkällor eller radiograferingsutrustning ska inneha tillstånd för detta. Vid radiografering med röntgenrör eller radioaktiv isotop ska alltid skyddsgruppen kontaktas före arbetet. Det åligger provningsföretaget att kontakta skyddsgruppen och upprätta korrekta avspärrningar och skyltningar innan röntgen startar.

Isotoper ska hållas inlåsta när de inte används. Skyddsgruppen anvisar utrymme för förvaring.

Avspärrning och skyltning

Tillfälligt anbringad anordning avsedd att informera om fara och varna för att beträda ett bestämt område. Avspärrningen ska utföras på ett sådant sätt att den markerar en gräns till området som endast får beträdas av behörig personal. En avspärrning är att betrakta som en låst dörr till utrymmet som är avspärrat. Före tillträde ska detta godkännas av arbetsansvarig. Avspärrningar ska skyltas upp med ansvarig och kontaktuppgifter.



Riskbedömning

Riskbedömning ska utföras innan ett arbete påbörjas.

Den som ansvarar för verksamheten ska se till att risker identifieras, värderas, åtgärdas, dokumenteras och kommuniceras.

När något förändras i verksamheten och om det inträffar olyckor eller tillbud ska riskbedömningen uppdateras. Fråga din arbetsledning om riskbedömningar.

Felförebyggande arbetsmetoder

För att utföra arbetsuppgifter på ett bra och säkert sätt används felförebyggande arbetsmetoder som ett stöd. Felförebyggande arbetsmetoder finns beskrivna mer detaljerat i häftet "Våra värderingar".

STARK

STARK är ett förhållningssätt som bygger på:

Stanna upp - ta dig tid - fokusera på arbetsuppgiften

Tänk efter - ifrågasätt och granska

Agera - lös uppgiften på rätt sätt

Reflektera - blev det rätt - kunde du gjort på annat sätt?

Kommunicera - prata med varandra, återkoppla

Förutom STARK så finns det 10 arbetsmetoder att använda som stöd i ditt arbete. Genom att använda dem minskar du risken för felgrepp.

Ifrågasättande attityd	Pre-Job Briefing (PJB)
Egenkontroll	Post-Job Debriefing
Instruktionsanvändning och efterlevnad	Tvåpartskontroll
Säker kommunikation	Oberoende verifiering
Användning av erfarenheter	Arbetsplatscoaching (APC)

Rapportering och användning av erfarenheter

För att utveckla verksamheten och förhindra nya händelser är det viktigt att rapportera riskobservationer, tillbud, arbetsolyckor m.m. Det går att rapportera direkt i rapporteringssystemet Avärs, via din arbetsledning eller på papper som läggs i brevlåda (RG 37).

Erfarenhetsåterföring handlar om att lära av sina egna och andras erfarenheter. På Ringhals används ERF-blad. Syftet med dessa är att sprida erfarenheter samt underlätta användningen av gjorda erfarenheter. Användningsområden är exempelvis information, arbetsförberedelser såsom Pre-Job-Briefing (PJB).

Regelbundet visas säkerhetsbudskap på tv-skärmar som baseras på den rapportering som görs.

Pre-Job Briefing (PJB)

PJB är en öppen dialog där man går igenom arbetet tillsammans med de andra som ska vara med och utföra jobbet. Syftet är att fokusera på uppgiften och vara förberedd på jobbet för att kunna förutse och åtgärda risker och problem innan arbetet startar.

Fem steg- innan är en kortare variant av PJB som består av 5 frågor:

1. Har jag gjort detta tidigare?
2. Finns det några kritiska moment?
3. Vilka misstag kan jag göra?
4. Vad är det värsta som kan hända?
5. Vad kan jag göra för att undvika och förebygga fel?

Post-Job Debriefing (PJD)

PJD används för att gå igenom både arbetsuppgiften och lagarbetet efter att ett arbete blivit klart. Syfte är att fånga in erfarenheter för att förbättra utförandet nästa gång.

Ifrågasättande attityd - Stoppa vid osäkerhet

En ifrågasättande attityd behövs hos alla. Vi hjälper varandra att säkerställa att vi har rätt förutsättningar för att genomföra arbetet på ett säkert sätt med rätt kvalitet.

- Närma dig varje arbetsuppgift med vaksamhet
- Var uppmärksam när saker inte känns rätt - Stoppa jobbet vid osäkerhet
- Var uppmärksam när saker inte känns rätt - Stoppa jobbet vid osäkerhet
- Fråga tills du fullt ut förstår vad du ska göra
Gör inga antaganden - ta inget för givet
- Var öppen och mottaglig för andras ifrågasättande

Arbetsplatscoaching (APC) - Säkerhetscoaching

Vi coachar varandra till ett säkrare beteende och bättre kvalitet vid utförande av arbete. Coachens främsta redskap är att ställa frågor, lyssna och observera. Chefer, arbetsledare och säkerhetscoacher utför regelbundet coaching. Du kan förvänta dig att det kommer fram personer till ditt arbetsställe och ställer nyfikna frågor i syfte att kunna hjälpa till.



Arbetsmiljö

Ringhals AB är certifierade och arbetar enligt ISO 45001.

HSE-plan och riskbedömning

Entreprenörer ska kunna visa upp en kontraktsspecifik HSE-plan, och en riskbedömning för det arbete som ska utföras.

Arbete i driftutrymmen eller arbete på/intill driftsatta komponenter

Arbete i anläggningen ska ledas av en arbetsansvarig som utses av arbetsledningen. Arbetsansvarig har särskild utbildning gällande säkerhetsanvisningar.

Arbete får inte påbörjas innan arbetsbevis eller arbetstillstånd har erhållits av driftvakt/skiftchef i ABH, kontrollrum eller fastighetsdriften RG. Observera att skyddstillstånd måste alltid hämtas ut innan arbetsbevis (AB)/arbetstillstånd (AT) lämnas ut.

Skyddsutrustning – grundkrav

När du arbetar i Ringhals industrilokaler ska du alltid bära:

- Skyddsskor
- Skyddshjälm
- Ögonskydd

På dörrarna står det vilka skydd som krävs i varje område.

Varselkläder

På avvecklingsområdet och utanför gångstråk skall varselkläder bäras.

Din arbetsgivare ansvarar för att du får den personliga skyddsutrustningen du behöver.

Skyddsutrustning vid elarbete

Vid elarbete krävs heltäckande ljusbågstestade kläder med en skyddsfaktor på minst 8 cal/cm². Underkläder ska vara flamskyddade. Riskbedömning för arbetet avgör om ytterligare skydd behövs.

Anvisad skyddsutrustning kan förstärkas enligt utfärdat skyddstillstånd.

Skyddsutrustning vid byggarbetsplats

På byggarbetsplats ska hakband på hjälmen användas och skyddsskor ska ha spiktrampskydd.

Skyddstillstånd

Om ett skyddstillstånd anger det kan skyddsutrustningen behöva förstärkas ytterligare. Ett skyddstillstånd är ett skriftligt besked som talar om vilka säkerhetsåtgärder som behövs för att ett arbete ska kunna göras på ett tryggt sätt. Det handlar både om att skydda personer och att förebygga risker i arbetsmiljön.

Det finns tre typer av skyddstillstånd:

- Radiologiskt tillstånd – när det finns risk för strålning
- Brandtekniskt tillstånd – när det finns ökad brandrisk
- Miljötekniskt tillstånd – när ämnen eller miljöer kan vara skadliga

Behövs ett skyddstillstånd ska detta framgå i arbetstillståndet/arbetsbeviset.

Radiologiskt tillstånd: För varje radiologiskt arbete (anges på arbetsbevis/ arbetstillstånd) ska speciellt skyddstillstånd för radiologiskt arbete hämtas ut hos skyddsgruppen. Radiologiskt tillstånd anger bland annat extra skyddsåtgärder.

Radiologiskt tillstånd krävs i följande fall:

- Vid allt arbete på radiologiskt kontrollerat område samt på semi-kontrollerat område
- Vid arbete som innefattar öppnande av system som kan tänkas innehålla radioaktiv vätska eller gas
- Vid arbete med ämne som avger joniserande strålning, t ex röntgenarbeten
- Om skyddsgruppen anger detta specifikt

Brandtekniskt tillstånd: För varje arbete som utgör en ökad risk för brand eller brandspridning skall ett brandtekniskt tillstånd hämtas ut hos brandorganisationen. Brandtekniskt tillstånd ska föregås av en bedömning av arbetsplatsen innan utfärdande av det brandtekniska tillståndet.

Brandtekniskt tillstånd krävs bl.a. i följande fall:

- Vid heta och explosionsfarliga arbeten
- Vid fränkoppling av branddetektorer
- Vid håltagning i brandcellsgräns
- Vid förvaring av gasflaskor
- Vid allt arbete inom explosionsklassat (Ex-klassat) område
- Vid arbete som innefattar öppnande av system som kan tänkas innehålla brandfarlig vätska eller gas
- Vid andra tillfälliga avsteg från ordinarie brandskyddsnivå, då detta inte regleras med instruktion (tekniskt byte)

Miljötekniskt tillstånd: Varje arbete som utförs ska vara riskbedömt och i riskbedömningen ska framgå vilka åtgärder som ska vidtas för att eliminera/minimera de risker som identifierats. För vissa arbeten krävs, utöver riskbedömningen, ett miljötekniskt tillstånd. Miljötekniskt tillstånd söks hos ansvarig skyddsgrupp.

Exempel på när miljötekniskt tillstånd ska begäras:

- Vid arbeten där miljömätningar krävs
- Vid tillträde till slutna utrymmen (tankar, cisterner, avloppsbrunnar)
- Vid arbete i kylvattentunnlar
- Vid arbeten med dödliga/giftiga kemiska produkter
- Vid vissa arbeten med kemikaliedoserade system

Arbete i slutna utrymmen

Arbete i tankar, tunnlar och andra slutna utrymmen kan utgöra risk för kvävning, förgiftning och brand. Om olyckan är framme är det svårare att få ut skadad person. Vid arbeten i slutna utrymmen ska en handlingsplan tas fram i samråd med brandorganisationen. Luckvakt ska vara närvarande hela tiden som arbete pågår i det slutna utrymmet.

Arbete i värme

Arbete i värme kan utgöra risk för tillbud och olyckor. Arbetspassens längd ska anpassas till rådande förhållanden.

Lyftanordningar och lyftredskap

Innan lyft påbörjas ska egenkontroll av utrustningen genomföras.

Vid lyftarbeten får endast godkänd och märkt utrustning användas. Om fel på utrustning upptäcks ska lyftet avbrytas och arbetsledningen ska informeras.

Tillfälliga lyftanordningar t ex lyftställningar ska vara kontrollerade och märkta. Utrustning ska kontrolleras årligen.

Personal som utför lyft ska ha giltig behörighet enligt KIKA för att få utföra lyft på Ringhals.

Om entreprenör vill nyttja beställarens lyftanordningar ska detta ske enligt Ringhals lyftinstruktion.

Om entreprenör nyttjar egna lyftanordningar ska detta anmälas till Ringhals Lyftdonsansvarig.

Vid styrning av last ska rep eller "båts-hakar" användas.

Truckanvändning

Innan personal får köra truck ska ett skriftligt körstillstånd för truck utfärdas.

Mobil arbetsplattform

Skriftligt tillstånd krävs för användning av mobil plattform.

Fara för nedfallande föremål

När risk för nedfallande föremål finns ska det förebyggas genom t ex inplastning, sparklist, användning av plastbackar till material/redskap och FME (Foreign material exclusion) utrustning. Ytan på underliggande plan kan också behöva spärras av och skyltas upp innan arbete kan påbörjas.

För att undvika att tappa verktyg skall "drop prevention tools" användas som är en del av vår FME-utrustning.

Fara för fall

Så fort båda fötterna lämnar marken/golvet så arbetar du på höjd och behöver bedöma risk för fall och vidta försiktighet.

Vid arbete med nivåskillnad på mer än 2 meter eller där risk finns för fallolyckor föreligger ska fallskydd användas. I första hand ska ställning byggas, om detta inte är möjligt ska personlig fallskyddsutrustning användas.

Utbildning krävs vid användning av personlig fallskyddsutrustning.



Arbetsutrustning

Elektrisk utrustning

Ringhals har ur elanläggnings synpunkt ansvar för den elutrustning som ansluts till starkströmsanläggningen.

Samtliga entreprenörer som behöver ansluta utrustning till Ringhals starkströmsanläggning är skyldiga att visa att elutrustning uppfyller gällande föreskrifter och bestämmelser.

På begäran från Ringhals ska entreprenör kunna uppvisa kontrollbevis som t ex intyg eller protokoll.

Viss elektrisk utrustning såsom skarv-kablar, flyttbara centraler, uttagsboxar, belysning, bygg- och värmefläktar, skyddstransformatorer för klen-spänning, transportabla generator-aggregat, elektriska handverktyg, flyttbara dränkbara pumpar, svetsmaskiner, elektrisk städutrustning och elfordon ska årligen kontrolleras och märkas. Kontrolldatum får inte vara äldre än 1 år.

Personer som utför kontrollerna måste ha nödvändig kännedom och bör vara utbildad elektriker. Entreprenörs-företaget ska ha ett egenkontroll-program där personen ingår.

Om intyg saknas måste elektrisk utrustning kontrolleras före användning enligt de metoder Ringhals föreskriver.

Fortlöpande egenkontroll ska utföras av den som använder el utrustning, så att den i elektriskt hänseende inte har några skador. Vid upptäckt skada ska detta omedelbart åtgärdas.

Trånga elektriskt ledande utrymmen

När arbete ska utföras i trånga utrymmen med elektriskt ledande omgivning såsom tankar av metall eller kondensator etc. gäller särskilda krav på spänningsmatning vid användning av flyttbar och handhållen elektrisk utrustning max 50 Volt växel-spänning till handlampa.

Slangar och kopplingar

Godkända tryckluftsslangar, kopplingar och slangklämmor ska användas.

Stegar

Alla mobila stegar ska vara typgodkända, kontrollerade och märkta med senaste kontrolldatum samt vara försedda med glidskydd.

Byggnadsställningar, räcken och bjälklag

Byggnadsställning får endast monteras/ändras/demonteras av Ringhals godkänd ställningsbyggare. Ställning får ej användas innan montagekontroll är utförd och etiketten förses med arbetsordernummer, byggdatum och signatur av ansvarig montör. Alla ställningar har en märklapp som anger vad ställningen är avsedd för och vem som beställt den. Varje ställning har ett unikt nummer som gör den möjlig att spåra. Ställningar som står längre än 1 år ska ombesiktigas årligen.

Det finns tre olika typer av ställningar: arbetsställning som får beträdas, lyft-ställning och konstruktionsställning.

Bjälklag, ställningar och dylikt får inte belastas mer än vad som är angivet på arbetsplatsen.

Före avlägsnande av permanenta räcken, gallerdurkar, luckor, etc. ska skyddsavskärmning sättas upp. Återställ arbetsplatsen så fort det är möjligt.



Yttre miljö

Ringhals arbetar systematiskt för att minska verksamhetens miljöpåverkan. Kemiska produkter och avfall ska hanteras så att risken för spill och utsläpp förebyggs.

Flytande kemiska produkter och flytande farligt avfall ska förvaras invallat, skyddat mot påkörning och om det står utomhus ska invallningen vara väderskyddad.

Hantering - spill och läckage

Vid spill och läckage ska saneringsmaterial läggas ut. Material finns i utplacerade saneringsboxar. Om du inte kan ta hand om spillet själv, kontakta bevakningscentralen på 67369 (externt 0340-667369) eller din arbetsledning. Saneringsmaterialet ska samlas upp och tas omhand. Kontakta saneringen för fortsatt hantering.

Miljöfarliga ämnen får inte hällas ut i vask, golvbrunn eller dagvattenbrunn. Om det finns risk att miljöfarliga ämnen kan nå en brunn ska denna täckas i förebyggande syfte. Brunnstätningar finns utplacerade på Ringhals område.

Anvisningar för hantering av spill och läckage finns i berörd kemisk produkts skyddsblad.

Alla händelser ska rapporteras i Ringhals avvikelssystem.

Saneringsboxar

Saneringsboxar finns utplacerade i områden med risk för spill eller läckage för att möjliggöra snabb hantering av akuta och oplanerade händelser. Boxarna är grå med gult lock och är plomberade. Plomberingen kan enkelt brytas när saneringsmaterial behöver användas.





Kemiska produkter

På Ringhals definieras en kemisk produkt som "alla typer av produkt som kan avge ämnen som påverkar egenskaper hos annat material" t ex olja, tejp, packning, färgpenna eller rengöringsmedel.

Alla kemiska produkter på Ringhals ska vara granskade och godkända ur miljö- och hälsosynpunkt. De ska dessutom vara märkta med teknisk märkning. Den tekniska märkningen anger var och hur produkten får användas i anläggningen.

Godkända produkter finns registrerade i kemikalieregistret (iChemistry).

Behov av ny kemisk produkt

Vid behov av ny kemisk produkt ska en ansökan göras via kemikalieregistret. Innan ansökan ska kontroll göras om annan likvärdig produkt finns registrerad som kan användas istället.

Ansökan ska göras i så god tid som möjligt, senast 5 veckor innan produkten är planerad att användas.

Skyddsblad

Skyddsblad ska finnas för alla medarbetare i nära anslutning till där arbetet utförs. Skyddsblad finns i kemikalieregistret (iChemistry).

Miljötekniskt tillstånd

Miljötekniskt tillstånd krävs t.ex. vid arbeten med dödliga/giftiga kemiska produkter och vid vissa arbeten med kemikaliedoserade system. Se avsnittet om skyddstillstånd.

Teknisk märkning för kemiska produkter

1

Produkten får komma i kontakt med alla typer av processsystem och processmedier. Får alltså användas på insidan av systemen. Rester behöver ej avlägsnas.

2

Produkten får komma i kontakt med alla typer av processsystem och processmedier. Får alltså användas på insidan av systemen. Rester måste avlägsnas på insidan av systemen. På utsidan behöver inte rester avlägsnas.

3

Produkten får komma i kontakt med utsidan av processsystem. Rester måste dock avlägsnas.

4

Produkten får ej användas i eller på processsystem.

5

Produkten får ej användas i eller på processsystem. Produkten får ej användas på kontrollerat område, semi-kontrollerat område eller i processrelaterade byggnader.

G

Omfattar driftkemikalier, lab.kemikalier, godkända färgsystem och ytskydd enl. TBY, brandbekämpningsprodukter och gaser.

Införelse av kemiska produkter får endast ske efter godkännande och registrering.



Avfall och källsortering

Ringhals är ett kärnkraftverk med stort miljöansvar. Detta innebär att vi kontinuerligt strävar efter att förebygga uppkomsten av avfall, återanvända och återvinna material enligt avfallstrappan. Ringhals har utvecklat ett väl fungerande källsorteringssystem. Det åligger all personal inkl. entreprenörer att använda källsorteringssystemet och sortera sitt avfall enligt skyltning.

Allt avfall från kontrollerad sida betraktas som radioaktivt avfall. För att minimera mängden radioaktivt avfall ska så lite emballage som det är möjligt tas med in på kontrollerad sida

Farligt avfall

För att förhindra att flytande farligt avfall förorenar omgivningen ska det förvaras invallat, skyddat mot påkörning och om det är utomhus ska invallningen även vara skyddad mot nederbörd. Allt farligt avfall ska lämnas till miljöstationen. Avfallet ska vara märkt med särskild etikett "Farligt avfall" och innehålla uppgifter om innehåll och avlämnare.



Farligt gods inklusive radioaktivt material

Farligt gods är ett samlingsbegrepp för ämnen och föremål som har sådana farliga egenskaper att de kan orsaka skador på människor, miljö eller egendom, om de inte hanteras rätt under en transport.

Ankomst

Transporter med farligt gods inkl. radioaktivt material som anländer till Ringhals ska följa gällande lagstiftning. När fordon lastade med farligt gods anländer ska chauffören lämna följande uppgifter till trafikvakten:

- UN-Nummer
- Farligt gods klass
- Namn på mottagare

Gods tillhörande klass 1 (explosiva ämnen och föremål) får ej föras in på Ringhals område utan särskilt tillstånd.

Fordon och emballage som uppvisar brister som kan påverka säkerheten under lastning eller lossning har ej tillträde till Ringhals område.

Transport inom Ringhals område

Externa ankommande transporter ska följa trafikvakts anvisning avseende färdväg. Etikettering och märkning av fordon och kollin får ej avlägsnas innan fordonet är lossat.

Chaufförer som blir eskorterade in på området ska följa skyddsvakts anvisning.

Avsändning

Skyddsgruppen administrerar avsändning av farligt gods. Undantagna är strålkällor som ägs och används endast av entreprenörsföretaget. Dessa administreras av entreprenörsföretaget dock ska medgivande för uttransport av strålkälla inhämtas från gruppen "Operativt skydd-RG".



Brandsäkerhet

Branddörrar

- Ska hållas stängda förutom vid passage
- Ska kontrolleras att den stängts vid passage

Brännbart material

- Planera för att minimera mängden som tas in i våra anläggningar
- Håll din arbetsplats städad
- Inget lämnas kvar i anläggningen när arbetet avslutas
- Större mängd brännbart material kräver brandtekniskt tillstånd och placeras företrädesvis inom s.k. Laydown areas

Brandposter och brandsläckare

- Finns normalt i anslutning till trapphus och på markerade platser
- Får ej blockeras

Utrymningslinjer

- Får ej blockeras utan att tillfälliga linjer anordnats
- Vid större omfattning, kontakta brandorganisationen

Gasflaskor

- Ska vara förankrade vid transport
- Ska vara märkta med ägarens namn
- Placering ska meddelas gaskoordinator
- Ska, när de inte används, placeras på angiven plats

Brandtekniskt tillstånd

- Krävs alltid vid heta arbeten
- Krävs då brandcellsgränser behöver brytas, t ex uppställning av branddörr eller kattlucka
- Krävs vid införsel av större mängd brännbart material
- Utfärdas av brandorganisationen

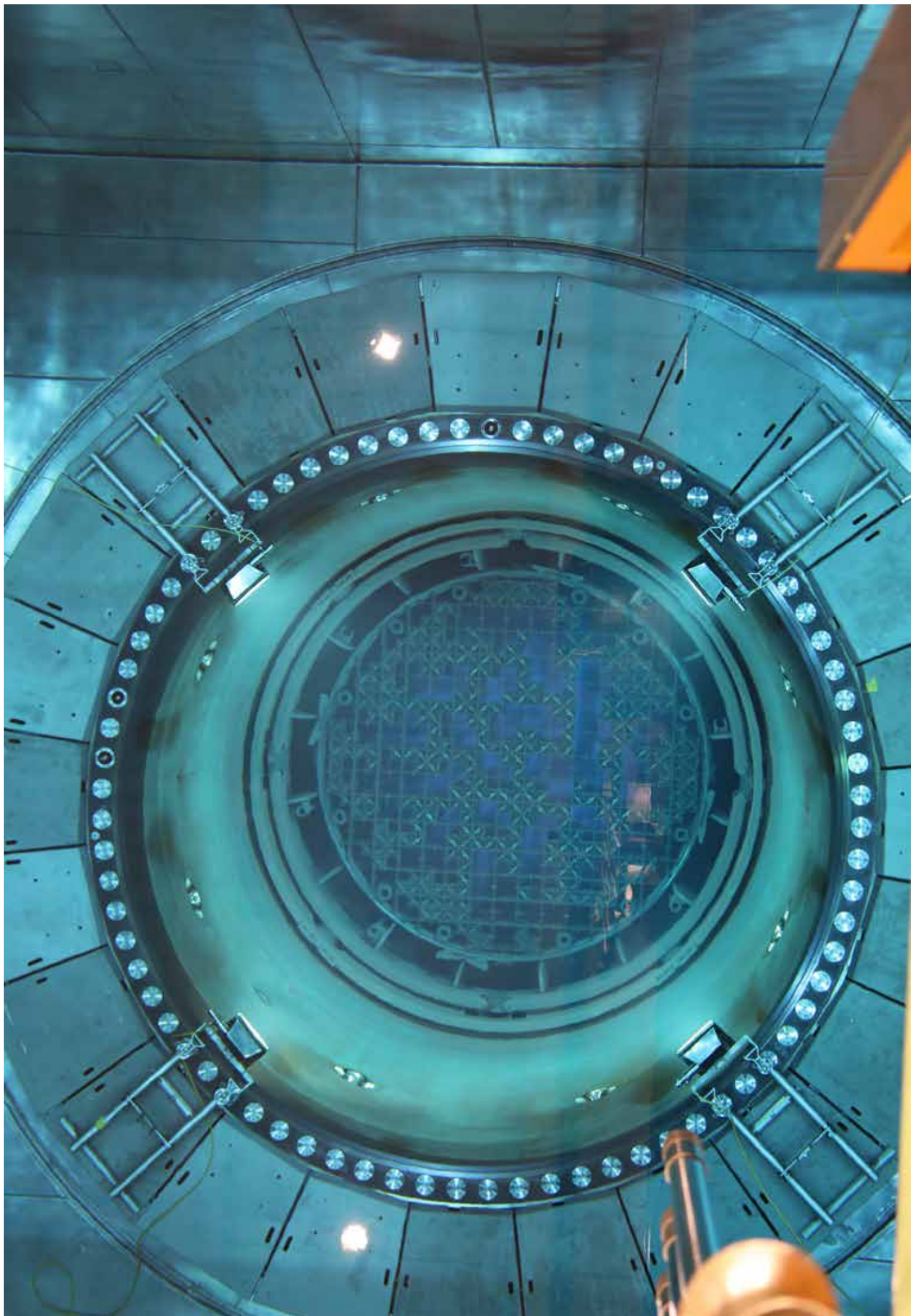
Brandfarlig vara

- Brandfarliga vätskor ska förvaras i avsedda skåp
- Dosering sker ur explosionssäkra kärl
- Var uppmärksam på explosionsfarliga områden i anläggningen

EX-klassade utrymmen

Före arbeten i dessa områden ska brandorganisationen kontaktas för godkännande av arbetet och personalen ska ha utbildning inom området. För tillfälliga besökare kan en kortare säkerhetsgenomgång vara tillräckligt om de har en ledsagare med sig.

Inom EX-klassade utrymmen få enbart gnistfria verktyg och EX-godkänd elektrisk utrustning användas. Allt material som kan orsaka gnistbildning eller statisk elektricitet är förbjudna.



Strålskydd

Vid arbete på kontrollerat område finns speciella regler avseende strålskydd.
Dessa ska följas liksom skyddspersonalens anvisningar.
Det finns utbildningskrav innan man kan arbeta på kontrollerad sida.

Dosrestriktioner

Ringhals använder relevanta dosrestriktioner (dose constraints) som verktyg för att planera och optimera strålskyddet för individen vid arbeten på kontrollerat område. Dosrestriktioner syftar till att optimera skyddsåtgärder på individnivå.

Vid planering av radiologiska arbeten är huvudregeln att all onödig dosbelastning ska undvikas och att stråldoser ska hållas så låga som det är rimligt möjligt (ALARA, As Low As Reasonably Achievable).

Dosgränser för arbetstagare (män och kvinnor) som fyllt 18 år	
Hela kroppen	20 mSv per kalenderår
Ögats lins	20 mSv per kalenderår
Hud	500 mSv per kalenderår
Händer och fötter	500 mSv per kalenderår

Inhyrd/entreprenör som p.g.a. lagstiftning i annat land eller av annat skäl tillämpar mer restriktiva dosgränser eller lägre dosrestriktioner än vad som anges ovan kan tillämpa dessa vid arbeten på Ringhals.

Gravida och ammande kvinnor

Det finns särskilda regler som gäller för denna grupp.

Radiologiskt Skyddstillstånd

Radiologiskt skyddstillstånd krävs i följande fall:

- Om arbetet ska utföras i gul- eller rödklassade utrymmen
- Om arbetet innefattar öppnande av system som kan innehålla radioaktiva ämnen
- Om skyddsgruppen bedömer att det behövs

Medicinsk behandling och undersökning med radioaktivitet

Arbetstagare som undersökts eller behandlats med radioaktiva ämnen kan ha kvar radioaktiva ämnen i kroppen som kan utlösa larm i avsökningssutrustning. Person som genomgått en sådan undersökning/behandling ska ta kontakt med Radiofysik före tillträde till Ringhals.

Avspärning och skyltning

Områden kan behöva spärras av p.g.a. hög kontamination eller hög strålning. Dessa avspärningar skyltas med strålnivå, kontaminationsnivåer, föreskriven skyddsutrustning och övriga åtgärder. I vissa fall gäller att skyddspersonal ska kontaktas före tillträde.

Kontrollerat område

Ett kärnkraftverk är med hänsyn till den radiologiska miljön uppdelat i kontrollerat och icke kontrollerat område.

Icke kontrollerat område är exempelvis omklädningsrum och administrativa byggnader.

Kontrollerat området är avskilt med grindar och skogränser och det krävs ombyte av kläder för tillträde.

Vid utpassage sker kontaminationskontroll i två olika steg för att eventuell kontamination ska upptäckas och inte föras utanför det kontrollerade området.

Kontrollerat område delas in i tre olika zoner: blå, gul och röd:

- I blåa utrymmen är strålningsnivån låg och det finns inte några tillträdesbegränsningar
- I gula utrymmen är nivåerna högre och utrymmet är låst. Det krävs anvisning från skyddsgruppen för att gå in
- I röda utrymmen är strålnings- och kontaminationsnivåerna högst. Dessa utrymmen är låsta och anvisning från skyddsgruppen krävs för tillträde

Blå

Låg strålningsnivå.
Inga tillträdesbegränsningar finns med avseende på strålmiljö.

Gul

Högre strålnings- och kontaminationsnivå. Utrymmet ska vara låst. Anvisning från skyddsgruppen krävs för att gå in.

Röd

Högsta strålnings- och kontaminationsnivå. Utrymmet ska vara låst. Skyddstillstånd från skyddsgruppen krävs för att få gå in.

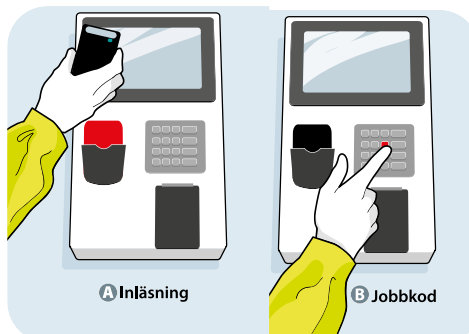
Inpassering



Hämta din skyddsanvisning innehållande doskod, vid strålskyddsexpeditionen.



Hämta ut en dosimeter.



Läs in din dosimeter och följ anvisningarna på skärmen.

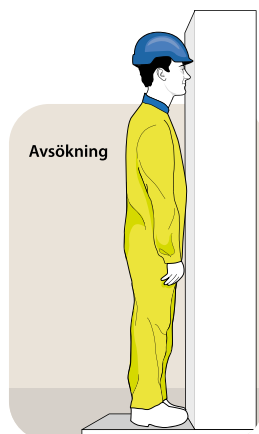
Utpassering



Läs ut dosimetern och följ anvisningarna på skärmen.



Identifiera dig med ditt passerkort vid avsökningsramen.



Passera ut efter sedvanlig avsökning.

Personlig skyddsutrustning och klädsel på kontrollerat område

På kontrollerad sida ska man bära skyddsoverall, skyddsskor, skyddshjälm och ögonskydd. På Ringhals 1 och 2 ska även hakbandet på hjälmen användas.

Ombyte sker i omklädningsrum och där finns overall, skor och hjälm. Ögonskydd medtages.

Under overallen bärs underkläder, och strumpor. De privata kläderna får inte vara synliga utanför overallen.

En personlig TL-dosimeter samt en elektronisk dosimeter ska bäras i avsedda fickor som finns markerade på overallen.

TL-dosimetern fås i samband med tillträdeshandlingarna och förvaras i

numrerat fack då den inte används. TL-dosimetern ska återlämnas när du lämnar in dina tillträdeshandlingar och avslutar ditt arbete på Ringhals.

Den elektroniska dosimetern hämtas i samband med inpassering till kontrollerad sida och på ditt skyddstillstånd står din doskod som ska användas i samband med inläsning av dosimeter.

Förbud mot intag av mat, dryck och dylikt

För att minimera risken att få in radioaktiva ämnen i kroppen råder förbud mot att dricka, äta, röka, snusa och sminka sig på kontrollerad sida. Det är inte heller tillåtet att ta med dessa ämnen in på kontrollerad sida. Undantag gäller för fasta dricksvattenfontäner och cafeterior där kaffe och annan dryck får intas.

Öppna sår

Personer som har öppna sår får inte arbeta på kontrollerad sida. Om mindre skada uppstår skall skadan kontrolleras med avseende på kontamination av strålskydd innan omplåstring. Om kraftig blödning uppstår får denna stoppas.

Införsel/utförsel av material till kontrollerad sida

Införsel av utrustning till kontrollerad sida av material, verktyg etc ska minimeras. Vid särskilda behov kan emballage sitta kvar vid införsel till kontrollerad sida.

Allt material ska sökas av innan det kan tas ut från kontrollerad sida.





Ringhals AB
Väröbacka
April 2026

Tel.: +46 (3)340 - 667000

www.vattenfall.se/ringhals